

2011년 칼빈대학교  
대학자체평가 연구보고서

본 연구보고서를 2011년도  
대학자체평가  
결과로 제출합니다.



칼 빈 대 학 교

# 목 차

제 1장 서론	2
1. 자체평가의 목적	2
2. 자체평가의 내용	3
<표>평가영역 · 평가항목 · 평가지표 특성	5
3. 대학자체평가위원회	6
제 2장 칼빈대학교 특성화방향과 전략	7
1. 목표	7
2. 칼빈대학교가 추구하는 특성화 방향	7
3. 특성화 전략	9
제 3장 평 가 내 용	11
1. 일반현황	11
2. 교육인적인프라	14
3. 교육활동 및 성과	22
4. 국제화영역	30
5. 교육여건	33
6. 대학재정	40
제 4장 자체평가 결과	45

## 제1장 서론

### 1. 자체평가의 목적

고등교육의 경쟁력이 국가 경쟁력과 직결되는 세계화된 현대사회에서 대학 간의 경쟁력은 그 어느 때보다 치열하게 전개되고 있다. 세계화 진행이 덜 이루어진 이전에는 대학 경쟁은 한 국가 내 대학 간의 경쟁이었지만, 세계화가 확산되는 시대에서는 대학 간의 경쟁은 국가의 경계를 초월한 무한 경쟁으로 치닫고 있다. 대학은 이런 상황 속에서 경쟁력을 확보하기 위해 노력해야 하며 생존을 위한 전략을 갖고 있어야 한다.

자체평가의 법률적 규정은 고등교육법 제11조의 2의 ①항에 “학교는 교육과학기술부령으로 정하는 바에 따라 해당기관의 교육·연구, 조직·운영, 시설·설비 등에 관한 사항을 스스로 점검·평가하여 그 결과를 공시하여야 한다.” 라고 규정하고 있다. 자체평가의 목적은 학교가 교육, 연구, 조직, 운영, 시설 등 학교운영에 필요한 제반 여건을 종합적으로 점검, 분석, 평점 함으로, 대학의 건학 이념과 특성에 맞도록 학교의 발전 계획을 수립할 수 있도록 하는 것이다. 이는 획일적인 규정에 따른 타율에 의한 평가가 아닌, 대학 스스로가 평가 기준을 자율적으로 책정하여 각 학교가 정체성을 확립하고 특성에 맞도록 발전하고 대학 스스로 내실을 기할 수 있는 점검의 기회를 제공하는 것이라 할 수 있다. 자체평가를 통하여 대학은 경쟁력을 제고(提高)케 함으로 더 나은 학문발전과 인재양성에 이바지할 수 있다는 데 큰 의미가 있다고 할 수 있다.

칼빈대학교는 “개혁주의 신학의 요람”이라는 기독교 성경적 세계관을 바탕으로 영성, 지성, 인성 함양과 이 시대의 변화에 능동적으로 대처할 수 있는 인재 양성을 위해 노력하고 있다. 이를 위하여 기독교 가치관에 바탕을 둔 인문학적 소양을 강조하는 교육을 통하여 생각의 폭과 깊이가 있으며, 생각할 줄 아는 힘이 있고 의사소통의 리더십이 있는 인재를 양성하기 위하여 교육의 목표를 두고 있다.

본교는 본교의 건학 이념과 정체성을 살리고 또한 학교가 추구하는 목표 달성과 학교발전 계획을 이행하는데 필요한 영역과 항목을 설정하였다. 본 자체평가를 통하여 학교가 추구하는 목표를 효과적으로 달성하고 또한 교육 및 연구 내실화와 경쟁력 향상을 기하고자 하였다.

## 2. 자체평가의 내용

대학자체평가의 평가 내용에 관하여 규정한 교육과학기술부의 「고등교육기관의 자체평가에 관한 규칙」 제3조에 따르면 “학교의 장은 해당 학교의 교육여건 개선 및 교육·연구 등의 질적 향상을 위하여 학칙으로 정하는 바에 따라 「교육관련기관의 정보공개에 관한 특례법」 제6조 제1항에 따른 공시정보와 학교의 장이 해당기관의 교육·연구 등을 평가하기 위하여 필요하다고 인정하는 사항에 대하여 자체평가를 실시” 하도록 하고 있다. 즉, 「교육관련기관의 정보공개에 관한 특례법」 제6조 제1항의 내용과 대학 자체적으로 설정한 항목이 모두 포함되어야 한다는 것이다. 여기서 「교육관련기관의 정보공개에 관한 특례법」 제6조 제1항은 대학정보공시제의 공시 항목에 관한 규정이므로, 대학자체평가의 내용은 대학정보공시제의 항목을 기본으로 하되 각 대학의 특수성을 반영한 평가 항목을 포함하도록 규정하고 있음을 알 수 있다.

우리대학의 금번 자체평가의 평가 내용은 본교에서 시행중인 평가 체제를 기본으로 하되 「교육관련기관의 정보공개에 관한 특례법」 제6조 제1항에서 명시된 대학정보공시 항목을 포괄하여 구성되었다. 자체평가 내용은 총 5개영역으로서 일반현황, 교수영역, 학생영역, 국제화영역, 교육여건, 대학재정으로 설정하였다. 평가내용 영역 및 부문별 주요 내용은 아래와 같다.

### - 평가내용 영역 및 부문별 주요 내용 -

<b>1. 일반현황</b>	대학연혁 칼빈대학교 조직도 및 학생현황 특성화계획
<b>2. 교육인적인프라</b>	전임교원 1인당 국내 논문 발표실적 전임교원 1인당 논문_학술진흥재단 등재지(후보포함) 실적(건) 교수1인당 저술(저서, 역서 포함) 실적 전임교원 확보율 (예능계열) 국내외 실기활동 실적(건) 멀티미디어 수업활용 비율 인문교양강좌 비율
<b>3. 교육활동및성과</b>	재학생 충원율 취업률·정규직취업률·전공일치취업률 대학원 진학률 20인 이하 강좌비율

	신입학 경쟁률 교회봉사 실적 지역사회 기여도 교양명사특강 개설 횟수 교수 학생지도 면담시간
<b>4. 국제화영역</b>	국제교류 프로그램 개발(횟수) 외국어강좌 비율(%) 해외교육 봉사활동 학생 수 비율
<b>5. 교육여건</b>	교사시설확보율(%) 교지확보율(%) 기숙사 수용률(%) 강의실 디지털화 비율(%) 1인당 장서 수 전자자료 확보율 학생 1인당 도서구입비
<b>6. 대학재정</b>	재학생 1인당 교육비 장학금 수혜율 (학생 1인당 지원 현황) 등록금 환원율 등록금 의존현황 외부장학금 현황

<표> 평가영역 · 평가항목 · 평가지표 특성

영역	평가항목	평가지표 특성	
		정량	정성
1. 현황 및 개요	칼빈대학교 조직도 및 학생현황	비평가대상	
	칼빈대학교 연혁	비평가대상	
	특성화 전략	비평가대상	
2. 교육인적인프라	전임교원 1인당 국내 논문 발표실적	●	
	전임교원 1인당 논문_학술진흥재단 등재지 (후보포함)	●	
	교수1인당 저술(저서, 역서 포함) 실적	●	
	전임교원 강의담당현황(%)	●	
	전임교원 확보율	●	
	(예능계열) 국내외 실기활동 실적(건)	●	
	멀티미디어 수업활용 비율	●	
	인문교양강좌 비율	●	
3. 교육활동 및 성과	재학생 총원율	●	
	취업률 · 정규직취업률 · 전공일치취업률	●	
	대학원 진학률	●	
	20인 이하 강좌비율	●	
	신입학 경쟁률	●	
	교회봉사 실적	●	
	지역사회 기여도	●	
	교양명사특강 개설 횟수	●	
4. 국제화영역	국제교류 프로그램 개발(횟수)	●	
	외국어강좌 비율(%)	●	
	해외교육 봉사활동 학생 수	●	
5. 교육여건	교사시설확보율(%)	●	
	교지확보율(%)	●	
	기숙사 수용률(%)	●	
	강의실 디지털화 비율(%)		●
	1인당 장서 수	●	
	전자자료 확보율	●	
	학생 1인당 도서구입비	●	
6. 대학재정	재학생 1인당 교육비	●	
	장학금 수혜율(학생 1인당 지원 현황)	●	
	등록금 환원율	●	
	등록금 의존현황	●	
	외부장학금 현황	●	

### 3. 대학자체평가위원회

우리 대학은 자체평가를 효율적으로 실시하기 위해 자체평가위원회와 이를 도울 수 있는 실무팀을 둔다. 자체평가위원회는 자체평가를 위한 기본 방향을 비롯하여 상세한 추진일정과 계획을 수립한다. 자체평가위원회는 평가 업무에 관련된 모든 사항을 실무팀의 보고를 기초로 연구결과를 검토한다.

#### - 자체평가 위원회 -

영역	성명	직위	비고
평가위원회 위원장	윤익세	기획실장	
교육인적인프라	노재관	교수	
교육활동 및 성과	이정순	교수	
국제화영역	김석현	본부장	
교육여건	김유곤	사무차장	
대학재정	김태성	평생교육부원장	

#### - 실무팀 -

영역	성명	직위	비고
교육인적인프라	장우석, 김정분	계장, 계장	
교육활동 및 성과			
국제화영역			
교육여건	정은주, 전성재	과장, 계장	
대학재정	안재훈	계장	

## 제2장 칼빈대학교 특성화 방향과 전략

1. 목표 : “기독교 가치관에 기초한 글로벌 인재 양성”

2. 칼빈대학교가 추구하는 특성화 방향: 5C

### 1) 기독교 정신(Christianity)

기독교 정신(Christianity)은 본교의 설립 이념과 정체성이다. 이는 그 어떤 가치와도 바꿀 수 없는 칼빈대학교를 존재시키는 제일의 원동력이다. 기독교 정신으로 세워진 칼빈대학교의 교육목표는 인격이 기독교 가치관에 기초한 인재를 양성하여 그들로 하여금 사회와 국가 발전에 기여할 수 있도록 하는 것이다. 이를 위해서 칼빈대학교는 매일 chapel을 실시하고 있으며, **1,2,10 운동**(하루 2시간 기도와 10장 성경읽기)전개하고 있다.

### 2) 창의성(Creativity)

21세기 사회에서 더욱 강조되는 **창의성(Creativity)**은 인문학적 소양이 없이는 함양될 수 없다. 다양한 교양과목과 철학을 위시한 폭 넓은 인문학 강좌 개설하여 학생들로 하여금 생각하는 힘과 사고(思考)의 유연성을 길러주고 폭 넓은 독서를 통하여 창의성을 갖도록 한다. 이는 통하여 습득되고 훈련될 수 있다.이를 뒷받침하기 위해서 학교부설 고전어 연구소의 연구와 독서 지도를 통하여 학생들로 하여금 고전을 쉽게 접할 수 있도록 돕고 있다.

### 3) 도전 정신(Challenge)

**도전 정신(Challenge)**은 인생을 준비하는 젊은 대학생들에게는 필수적인 덕목이다. 현실에 안주하는 젊은이가 아닌, 현실의 난관을 타파하고 진취적인 기상으로 무장한 인물로 양성하기 위해서 도전정신을 심어 주는 것이 중요하다. 본교는 사회의 다양한 분야에서 성공한 명사를 초청하여 그들의 가치관과 성공이야기를 들려줌으로 학생들에게 도전의욕을 고취하고 있다. 또한 본교의 영성훈련인 1.2.10 운동의 우수자들에게 방학 중 해외 연수 기회를 제공함으로써 보다 더 큰 세계무대로 도전을 할 수 있는 훈련과 동기 부여를 하고 있다.

### 4) 의사소통 능력(Communication)

일방적인 지시와 권위적인 명령이 더 이상 통용되지 않는 시대에서 올바른

사회인과 건전한 시민으로 생활하기 위해서는 많은 대중과 **의사소통 능력 (Communication)** 기술이 중요하다. 원활한 의사소통을 위하여 자기의 주장하는 바를 일목요연하게 논리적으로 설득력 있게 전개하는 법과 상대방의 주장을 핵심적으로 파악하는 것이 중요하다. 의사소통의 능력이 뛰어난 인재가 다원화된 21세기를 이끌어 나갈 수 있는 지도자가 될 수 있다. 더욱이 세계화의 흐름 속에서는 한 국가나 동일한 문화권 내에서 만의 의사소통 능력이 아니라 국제무대에서 당당하게 의사를 소통할 수 있는 능력이 배양되어야 한다. 이를 위하여 영어 교육을 강화함으로써 영어로 강의가 이루어 질 수 있도록 하며, 영어 이외에도 중국어, 독일어, 스페인어 등 제 2외국어 교육을 강화하고자 한다.

### 5) 집중화 전략(Concentration)

우리 대학은 대학의 실정에 맞는 발전계획을 수립하여야 하고 우리 대학만이 할 수 있는 프로그램을 개발하여야 할 것이다. 이는 우리만의 독특성과 차별화 전략을 가져야 하기 때문이다. 이를 위해서 발전계획의 목표와 전략 그리고 이행단계에서 선택과 집중을 통하여 목표에 도달하여야 할 것이다. 이를 효과적으로 달성하기 위해서는 학교발전위원회를 학교 내의 인원으로만 구성할 것이 아니라, 기독교계의 유력 인사 등 다양한 분야의 전문가로 구성할 필요가 있다. 학교의 발전을 위한 단계에서도 **집중화전략(Concentration)**이 필요하다. 학교의 위상을 높일 수 있는 가장 파급효과가 큰 분야와 선도(先導)학과를 선택, 집중함으로써 강한 학교로 발전할 수 있는 동력을 마련하여야 할 것이다. 학령인구의 감소에 따른 대학들 간의 학생유치를 위한 무한경쟁에서 살아남기 위한 생존전략이 필요하다. 이를 위하여 학과를 비롯한 학교 기구와 구조를 상시(常時)조정을 할 수 있는 체제 구축이 필요하다.

### 3. 특성화 전략

#### 3-1. 기독교 가치관에 입각한 교육과 영성훈련 강화

1) 1.2.10 운동(하루 2시간 기도, 10장 성경읽기) ==> 대학부

2) 1.2.20 운동(하루 2시간 기도, 20장 성경읽기) ==> 신학대학원

칼빈대학교가 추구하고 목표로 삼고 있는 것은 개혁주의 신학의 뿌리위에 있다. 이를 유지 계승하기 위하여 칼빈대학교는 기독교 가치관에 기초한 글로벌 인재양성을 목표로 하고 있다. 이를 도달하기 위하여 학생들로 하여금 영성 훈련을 참여하도록 하고 있다. 하루 2시간 기도와 묵상 그리고 10장의 성경읽기를 생활화함으로써 올바르게 건전한 기독교 가치관에 입각한 인재를 양성하고자 하는 칼빈대학교의 특성화 전략의 시발점이 된다.

#### 3-2. 인문학 강화: 인문학적 소양이 깊은 인재 양성

인문학적 소양이 깊은 인재 양성을 위하여 총 강의 시간에서 인문학과 교양과목이 차지하는 비중을 점진적으로 늘려감으로 학생들이 졸업할 때에는 인문학적 소양이 일정 수준에 도달할 수 있도록 한다. 한 분야에서 뛰어난 전문가 양성이 지난 세기에는 대학의 중요한 책무이었지만 과학기술의 발달이 빨라 학문과 기술의 수명이 점점 짧아지는 21세기에서는 학문 간의 구분과 그 경계가 모호해 지고 있다. 학문 간의 융합이 이루어지고 있는 현실에서 학과별로 전공 필수과목을 구별하는 것이 무의미하다고 할 수 있다. 따라서 학생들이 계열별로 자유 전공제도를 선택할 수 있는 길을 열어주어 학생들로 하여금 학문의 유효 시효가 짧아지는 추세에서 경쟁력을 갖춘 인재가 될 수 있도록 커리큘럼에 있어서 획기적인 개혁이 필요하다. 이러한 커리큘럼에서의 개혁은 인문학을 강화함으로 가능하다. 시대 변화에 뒤처지지 않는 인재를 양성하는 지름길은 인문학적 소양을 깊게 함으로 가능하다.

#### 3-3. 학생지도 강화: 학생별 멘토링 담당제

미래 사회의 지도자에게 요구되는 덕목은 과거와는 달리 따뜻한 마음과 친화적인 인간성을 지닌 인물일 것이다. 우리 대학은 연구에 있어서 뛰어난 업적을 남기는 인물인 천재형 인재보다는 더불어 사는 지혜를 갖춘 사회형 인재 양성을 특성화 전략으로 삼고 있다. 이를 도달하기 위하여 모든 교원들이 전체 학생들을 개인별로 지도할 수 있는 시스템을 구축하여 모든 교수가 학생들의 멘토(mentor) 역할을 감당할 수 있도록 개인별 면담시간과 횟수를 교수업적평가의 항목에서 중요한 비중을 차지하도록 할 예정이다.

#### 3-4. 기독교 문화 창달(暢達)

세속적 가치 우위와 물질적 번영을 중요시 하는 현대 사회에서 이웃을 생각하고, 남을 배려하며, 나눔을 실천하는 기독교적 가치와 문화의 중요성 더욱 중요한 덕목이다. 기독교 문화를 창달한다는 것은 우리 생활에서 이웃을 배려하고 소외 계층에게 온정을 베풀고 사회를 밝고 건전하게 유지 발전시키는 것이다. 이러한 기독교 문화를 창출하고 고양시킬 수 있도록 기독교 가치관에 입각한 교육을 펼치는 것을 칼빈대학교의 특성화 전략으로 선택하는 것이다. 이를 위하여 커리큘럼에 기독교 인문과목을 강화하고 또한 학교 부설 “기독교 문화예술 연구소”를 통하여 지역 사회를 비롯한 사회의 각 분야에 기독교 문화를 전파할 수 있는 프로그램을 개발 실시한다.

### 제3장 평가내용

#### 1. 일반현황

##### 1-1. 칼빈대학교 조직도



※ 설교대학원은 길자연 전 총장이 재임시기에 임의로 개설·운영함.

## 1-2. 학생현황

학부	편제정원	재학생(11.10월 기준, 명)
신학부	260	296
아동보육학과	60	58
교회음악과	40	38
실용음악과	40	17
목회비서학과	40	21

### 1-3. 칼빈대학교 연혁

1954.7.	대한예수교장로회 총회 야간 신학교로 개교
1996.8.	칼빈대학교 이사회 결성(초대 이사장에 최훈 목사 취임)
1996.10.	교육부로부터 학교법인 칼빈신학원 인가
1996.12.	교육부로부터 4년제 칼빈대학교 인가(신학과 정원 40명)
1997.1.	칼빈대학교 초대 총장 이주영 목사 취임
1997.3.	칼빈대학교 개교
1998.10.	교육부로부터 신학과 증원 인가(40명에서 60명으로 증원)
1999.11.	교육부로부터 칼빈신학대학원(Calvin Theological Seminary, 목회학석사과정) 신설 인가
2000.2.	칼빈대학교 대학원 교사 엘리야관 완공
2000.7.	교육부로부터 칼빈대학교 대학원 신학석사(Th. M.), 문학 석사(M. A.)신설인가
2001.1.	교육부로부터 칼빈대학교 부설 신학연구원 인가
2001.2.	제1회 학사학위 수여식
2001.7.	제2대 이사장 유운빈 목사 취임
2001.7.	교육인적자원부로부터 칼빈대학교 선교학과 증과 신설 인가(50명)
2001.8.	교육인적자원부로부터 칼빈대학교 부설 평생교육원 인가
2002.3.	제2대 총장 김의환 목사 취임
2002.8.	칼빈대학교 부설 칼빈어학원 개원
2002.10.	교육인적자원부로부터 칼빈신학대학원 철학박사(Ph. D.) 신설인가
2003.11.	제3대 이사장 장옥기 목사 취임
2003.11.	교육인적자원부로부터 칼빈대학교 교회음악과(20명), 아동보육학과(20명) 분과승인
2004.3.	칼빈대학교 부속기관 성지연구소 개설
2006.3.	제4대 이사장 김진웅 목사 취임
2007.12.	제3대 총장 길자연 목사 취임
2008.4.	교육과학기술부로부터 칼빈대학교 실용음악과(10명), 목회비서학과(10명) 신설인가
2008.10.	제5대 이사장 김진웅 목사 재임
2009.11.	교육과학기술부로부터 칼빈대학교평생교육원 학점은행제 운영기관으로 인정
2011.12.	제4대 총장 김재연 목사 취임

## 2. 교육 인적 인프라

### 2-1. 전임교원 1인당 국내 논문 발표실적

### 2-2. 전임교원 1인당 논문\_학술진흥재단 등재지(후보지포함) 실적(건)

#### 1) 산출방법

(2-1) (연구논문발표실적/전임 교원 수)\*100

(2-2) (학술진흥재단등재지(후보지포함)실적/전임 교원 수)\*100

#### 2) 산출근거

단과대학	학과	전임교원	연구실적 (논문)				전임교원 1인당 논문	
			총계	국내			국내 기준	연구 재단 등재지 (후보 포함)
				소계	연구 재단 등재지 (후보 포함)	기타 국내발 간 일반학 술지		
일반대학원	신학과	7	3	3	1	2	0.4	0.1
신학대학원	신학과	7	5	5	4	1	0.7	0.6
설교대학원 <sup>1)</sup>	설교학과	3	0	0	0	0	0	0
계약학과	영유아보육 학과		0	0			0	0
대학	교회음악과	3	0	0	0	0	0	0
	실용음악과	1	0	0	0	0	0	0
	신학부	5	2.2	2.2	1.1	1.1	0.4	0.2
	목회비서학과	1	0	0	0	0	0	0
	아동보육학과	2	0.3	0.3	0	0.3	0.2	0
합계		29	10.5	10.5	6.1	4.4	0.4	0.2

#### 3) 연도별 및 타 대학 비교

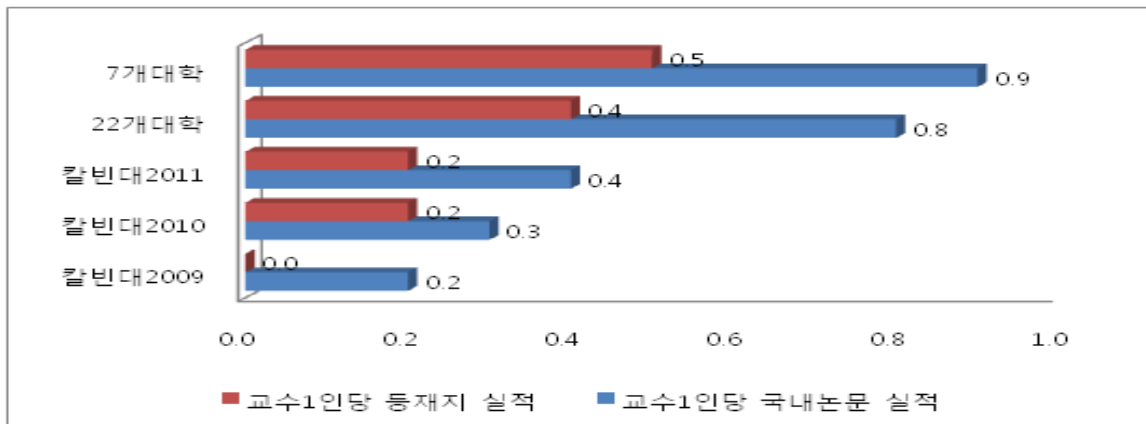
지표명	칼빈대2009	칼빈대2010	칼빈대 2011	22개 대학	7개 대학
교수1인당 국내논문 실적	0.2	0.3	0.4	0.8	0.9
교수1인당 등재지 실적	0.0	0.2	0.2	0.4	0.5

1) 설교대학원은 길자연 전 총장이 재임시기에 임의로 개설·운영함.

#### 4) 평정 결과

○ 소규모 대학교(편제5000명 이하,74개 대학) 기준 평가척도 (단위: 건)

평가 기준	전임교원1인당 국내 논문 발표실적	전임교원 1인당 논문_학술진흥재단 등재지 실적
A : 상위 15%	0.90이상	0.410이상
B : 상위 25%	0.7~0.8	0.31~0.40
C : 평균수준	0.4~0.6	0.10~0.30
D : 하위 25%	0.2~0.3	0.0~0.09
E : 하위 15%	0.2미만	0.0
<b>평정결과</b>	<b>C (0.4)</b>	<b>D (0.2)</b>



#### 5) 평가결과 분석

우리 대학 2011년 전임교원<sup>2)</sup> 연구실적은 일반대학 평균(0.7건)에 비해 낮으며 소규모 대학과의 비교에서도 낮은 수준이다. 그러나 2010년(0.2/0.0)에 비해 상황이 되었다. 향후 개선 방안으로 학술진흥재단 등재(후보)지 이상의 권위 있는 단체에 게재할 수 있도록 적극 지원하며 그에 상응하는 인사 또는 재정적 후원 등 다양한 인센티브를 제공하고 연구실적 우수교원에 대하여 포상을 실시하는 등의 동기부여를 한다. 또한 각종 학술대회 발표를 위한 연구 지원비 및 참가비 지원을 강화한다.

2) 「전임교원」에 관한 평가 근거 자료로는 교육기본통계조사 제출자료, 교과부 대학 교원현황 통계, 대학정보공시제출 자료 등 활용되었다. 전임교원 연구 성과에 관한 항목은 2011.1.1~12.31일 기준 작성.

### 2-3. 교수1인당 저술(저서, 역서 포함) 실적

#### 1) 산출방법

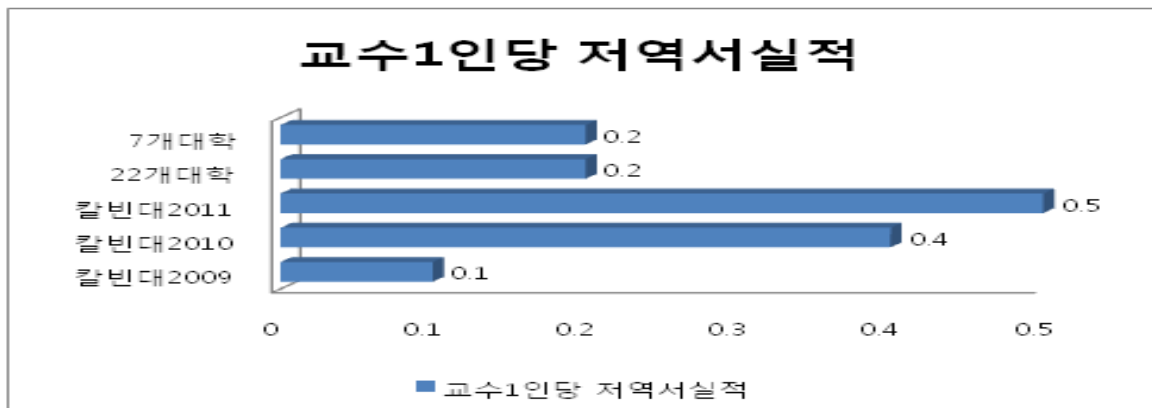
저술(저서, 역서포함)실적/전임 교원 수

#### 2) 산출근거

소속	학과	전임교원	저역서			전임교원 1인당 저역서
			계	저서	역서	
설교대학원 3)_본교	설교학과	3	1	1	0	0.3
신학대학원 _본교	신학과	7	2	2	0	0.3
일반대학원 _본교	신학과	7	7	4	3	1
대학_본교	교회음악과	3	0	0	0	0
	실용음악과	1	0	0	0	0
	목회비서학과	1	0	0	0	0
	신학부	5	5	5	0	1
	아동보육학과	2	0	0	0	0
	계약학과(영유아보육학과)					
		29	15	12	3	0.5

#### 3) 연도별 및 타 대학 비교

지표명	칼빈대 2009	칼빈대 2010	칼빈대 2011	22개 대학	7개 대학
교수1인당저역서실적	0.1	0.4	0.5	0.2	0.2



3) 설교대학원은 길자연 전 총장이 재임시기에 임의로 개설·운영함.

4) 평정 결과

○ 소규모 대학교(편제5000명 이하,74개 대학) 기준 평가척도

평가 기준	교수1인당 저술(저서, 역서 포함) 실적
A : 상위15%	0.25~0.30
B : 상위25%	0.21~0.25
C : 평균수준	0.10~0.20
D : 하위25%	0.01~0.09
E : 하위15%	0.0
<b>평정결과</b>	<b>D (0.5)</b>

(단위: 건)

5) 평가결과 분석

우리 대학은 2010학년도 0.1건에 비해 2011학년에는 0.5건으로 상향되었다. 목표 선정 7개 대학의<sup>4)</sup> 평균 0.3건에 비하여 높은 실적이고, 전국평균 0.1에 비하여도 높다고 볼 수 있다. 2-1)항목의 논문실적 0.4건과 비슷한 편이라 할 수 있다.

2) 총신대학교, 장신대학교, 고신대학교, 서울신학대학교, 감신대학교, 성결대학교, 백석대학교로 한국 기독교 주요 신대단의 직영 대학교로 신학대학교의 배경을 지닌 학교로는 앞서 나가는 학교이다.

## 2-4. 전임교원 강의담당현황 비율

### 1) 산출방법

(강의담당학점/총개설강의학점)\*100

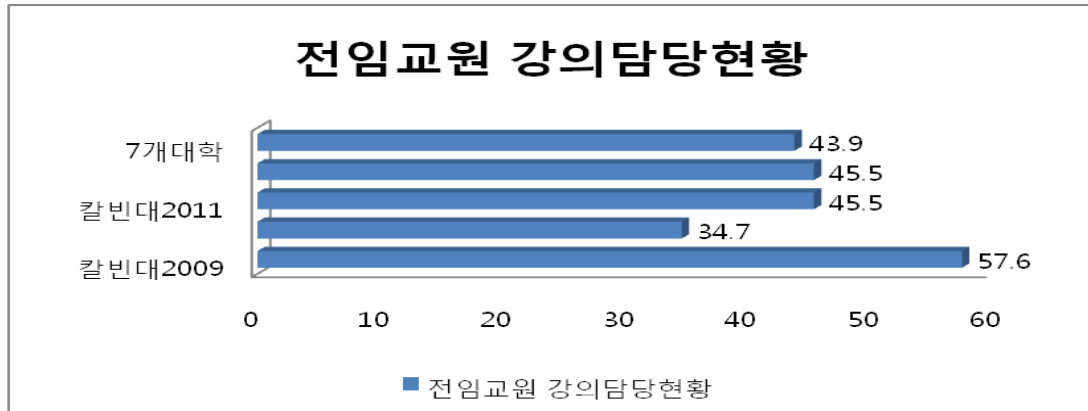
### 2) 산출근거

학교	학과	학과특성화	학기	총 개설 강의 학점	전임교원	
					강의담당학점	비율
칼빈대학교_본교	계약학과(영유아보육학과)	계약학과	1학기	39	6	15.4
			2학기	38	6	15.8
			3학기	0	0	0
	교회음악과	일반과정	1학기	73	46	63
			2학기	73	48	65.8
			3학기	0	0	0
	실용음악과	일반과정	1학기	58	28	48.3
			2학기	61	23	37.7
			3학기	0	0	0
	신학부	일반과정	1학기	90	58	64.4
			2학기	124	78	62.9
			3학기	0	0	0
	목회비서학과	일반과정	1학기	58	22	37.9
			2학기	66	22	33.3
			3학기	0	0	0
	아동보육학과	일반과정	1학기	97	31	32
			2학기	96	29	30.2
			3학기	0	0	0
합계				873	397	45.5

### 3) 연도별 및 타 대학 비교

지표명	칼빈대 2009	칼빈대2010	칼빈대 2011	22개 대학	7개 대학
전임교원 강의담당현황	57.6	34.7	45.5	45.5	43.9

## 전임교원 강의담당현황



#### 4) 평정 결과

○ 전국대학교(일반) 기준 평가척도 (단위: %)

평가 기준	전임교원 강의담당현황 비율
A : 상위 15%	60.00이상
B : 상위 25%	55.0~59.9
C : 평균수준	48.0~54.9
D : 하위 25%	44.0~47.9
E : 하위 15%	44.0미만
<b>평정결과</b>	<b>D (45.5)</b>

#### 5) 평가결과 분석

우리 대학은 2010학년도 33.6%에 비하여 2011학년도 45.5%로 상향되었다. 이는 전임교원수가 2011년에 증가함에 따라 전임교원의 강의 배정도 늘어났음을 나타내고 있다. 이는 전공과목 위주로 전임교원에게 강의를 배정하였음을 반영하는 결과일 것이다.

### 2-5. 전임교원 확보율

#### 1) 산출방법

(전임 교원 수/교원법정정원)\*100

## 2) 산출근거

계열	학생현황						교원 법정정원						교원현황	교원 확보율 (%)	
	학부		대학원		계 (A)		학부		대학원		계 (B)			전임교원 (C)	전임교원 (C/B)*100
	편제 정원	재 학생	편제 정원	재 학생	편제 정원	재 학생	편제 정원 기준	재 학생 기준	편제 정원 기준	재 학생 기준	편제 정원 기준	재 학생 기준	편제 정원 기준		재 학생 기준
인문사회계열	360	380	765	604	1,125	984	15	16	31	25	45	40	25	55.6	62.5
자연과학계열	0	0	0	0	0	0	0	0	0	0	0	0	0	0	0
공학계열	0	0	0	0	0	0	0	0	0	0	0	0	0	0	0
예체능계열	80	62	0	0	80	62	4	4	0	0	4	4	4	100	100
의학계열	0	0	0	0	0	0	0	0	0	0	0	0	0	0	0
합계	440	442	765	604	1,205	1,046	19	20	31	25	49	44	29	59.2	65.9

## 3) 연도별 및 타 대학 비교

지표명	칼빈대 2009	칼빈대 2010	칼빈대 2011	22개 대학	7개 대학
전임교원 확보율	57.6	34.7	65.9	71	62.2

## 4) 평정 결과

○ 전국대학교(일반) 기준 평가척도 (단위: %)

## 5) 평가결과 분석

우리 대학은 전임교원확보율이 2010학년도에 67.5%에서 2011학년도에 70.7%로 향상되었다. 이는 2011년 전임교원수가 늘어남에 따른 결과이다. 하지만 인문사회계열의 교원확보율 65.8%이고, 예체능계열의 교원확보율은 133%이다. 이에 교원확보율은 교원 1인당 학생 수와 연동되는 지표로서 전임교원의 지속적인 총원으로만 개선될 수 있는 사항이다. 또한 학부의 정원조정문제는 교수확보율과도 밀접한 관계가 있으므로 장기적인 학교 발전계획에 따라서 교수확보의 우선순위 및 확보율을 조정 및 제고(提高)할 필요가 있다.

## 2-6. (예능계열) 국내외 실기활동 실적(건)

### 1) 산출방법

국내외 발표, 음악회, 실기활동 실적(횟수)

### 2) 평정 결과

○ 본교 자체 기준 평가척도

(단위: 건)

평가 기준	(예능계열) 국내외 실기활동 실적
A : 상위 15%	70이상
B : 상위 25%	50~69
C : 평균수준	30~49
D : 하위 25%	10~29
E : 하위 15%	10미만
<b>평정결과</b>	<b>D (12)</b>

### 3) 평가결과 분석

우리 대학은 국내외 실기활동 실적이 2010년도의 5회에서 2011년도에 7회로 상향되었으나 2009년에 비해 많이 하야되었다. 차후 실기 활동지원비를 늘리는 등의 학교차원의 노력도 필요할 것으로 본다.

## 2-7. 멀티미디어 수업활용 비율

### 1) 산출방법

멀티미디어 기자재 수업활용 빈도율

### 2) 평정 결과

○ 본교 자체 기준 평가척도

(단위: %)

평가 기준	멀티미디어 수업활용 비율
A : 상위 15%	70이상
B : 상위 25%	50~69
C : 평균수준	30~49
D : 하위 25%	10~29
E : 하위 15%	10미만
<b>평정결과</b>	<b>D (20)</b>

### 3) 평가결과 분석

우리 대학은 작지만 강한 대학으로 나가기 위해 교육 인프라 중 정보화 인프라를 중요한 부분으로 강조하고 있다. 이에 풍부한 교수·학습자료 및 학습의 개별화 촉진, 다양한 교수방법 등을 개발 보급하고자 한다. 그 일환으로 멀티미디어 활용을 촉진시키기 위한 다양한 교수학습방법을 개발 보급하고자 한다.

## 2-8. 인문교양강좌 비율

### 1) 산출방법

(인문교양강좌수/전체 강좌수)\*100

### 2) 평정 결과

○ 본교 자체 기준 평가척도

(단위: %)

평가 기준	인문교양강좌 비율
A : 상위 15%	30%
B : 상위 25%	20%
C : 평균수준	15%
D : 하위 25%	10%
E : 하위 15%	10%미만
<b>평정결과</b>	<b>A (35%)</b>

### 3) 평가결과 분석

우리대학의 특성화 계획 중 기독교 가치관에 바탕을 둔 인문학적 소양을 기르기 위한 교육과정 특성화를 진행 중이다. 2009학년도와 2010학년도 비해 많이 상향된 것으로 나타난다.

## 2-9. 교수 학생지도 면담시간

### 1) 산출방법

(학생 수\*상담시간)/15주(강의 주)

### 2) 평정 결과

○ 교수의 1주당 평균 학생 개인별 멘토링 시간

(단위: 분)

	A (35분 이상)	B (30~34분)	C (25~29분)	D (24~20분)	E (19분 이하)
주당 학생멘토링 할애시간					0
<b>평균</b>					

### 3) 평가결과 분석

우리 대학이 길러내고자 하는 인재 상은 “더불어 사는 지혜를 갖춘 사회형 인재”이다. 우리 대학은 연구 중심의 대학이 아닌 교육 중심의 대학이다. 따라서 모든 교원들이 전체 학생들을 개인별로 지도하여야 한다. 이는 단순한 학생 면담, 지도가 아닌, 모든 교수가 학생들의 개인별 멘토(mentor) 역할을 감당하여 학업 뿐 아니라 인생의 진로를 잘 선택할 수 있도록 주 중 강의 이외의 시간을 할애하여 학생 지도하는 것을 중요한 평가 척도로 설정한다. 2009년에 처음으로 실시하여 아직 정착되지 않아 1주당 평균 면담 시간이 낮지만 향후에는 평균 60분 이상이 될 수 있도록 유도한다.

### 3. 교육활동 및 성과

#### 3-1. 재학생 충원율

##### 1) 산출방법

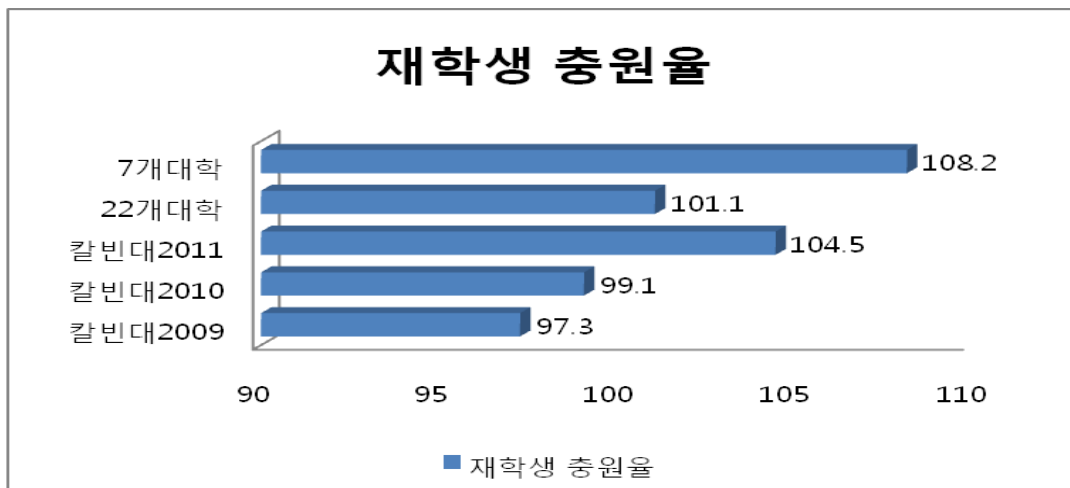
(재학생수/편제정원)\*100

##### 2) 산출근거

학교	계열	편제정원 (A)	재학생			재학생 충원율(%) (B/A)× 100
			계(B)	남	여	
칼빈대학교_본교	인문사회계열	360	398	244	154	110.6
	자연과학계열	0	0	0	0	0
	공학계열	0	0	0	0	0
	예체능계열	80	62	16	46	77.5
	의학계열	0	0	0	0	0
합계		440	460	260	200	104.5

##### 3) 연도 및 타 대학 비교

지표명	칼빈대2009	칼빈대2010	칼빈대2011	22개 대학	7개 대학
재학생 충원율	97.3	99.1	104.5	101.1	108.2



4) 평정 결과

○ 전국 대학교(일반) 기준 평가척도

(단위: %)

평가 기준	재학생 총원율
A : 상위 15%	111.6이상
B : 상위 25%	99.0~111.5
C : 평균수준	92.8~98.2
D : 하위 25%	78.0~92.7
E : 하위 15%	77.0미만
<b>평정결과</b>	<b>C (98)</b>

5) 평가결과 분석

우리 대학 재학생 총원율이 2010학년도의 99.1%에서 2011학년도에 98%로 하향되었다. 하지만 우리 대학의 주요 비교 대상 대학인 주요 7개 목표 대학들의 경우에는 104.5%이다. 이 수치는 학생들의 중도 탈락률이 낮다는 것을 알 수 있다. 이는 결국 학생들의 최대 관심사인 취업률과 직접적으로 연계되어 있음을 알 수 있다. 따라서 학생들의 중도 탈락률을 방지하기 위해 우리 대학의 취업률을 제고해야 할 것이며, 학과 중심의 전공 만족도 및 다양한 학생관리, 방법 등을 모색 적용하여야 할 것이다.

### 3-2. 취업률, 정규직 취업률, 전공일치 취업률

#### 1) 산출방법

취업률(취업자/졸업자)\*100

정규직 취업률(정규직 취업자/졸업자)\*100

전공일치 취업률(전공일치 취업자/졸업자)\*100

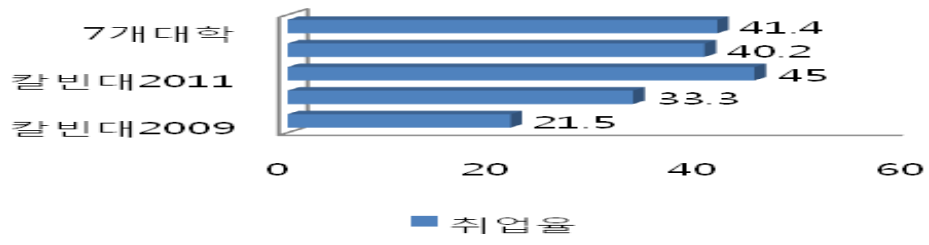
#### 2) 산출근거

학과(전공)	졸업자(A)		(건강보험DB연계) 취업자(B)		진학자(D)		입대자(E)	취업불가능자(F)		외국인유학생(G)		건강보험 직장가입 제외대상(H)		기타		미상		취업률 %
	남	여	남	여	남	여		남	여	남	여	남	여	남	여	남	여	
계약학과(영유아보육학과)																		0
교회음악과	2	8	0	0	0	2	1	0	0	0	0	0	0	1	6	0	0	0
실용음악과																		0
목회비서학과																		0
신학부	57	12	0	0	24	3	1	0	0	1	0	3 1	9	0	0	0	0	0
아동보육학과	0	14	0	9	0	1	0	0	0	0	0	0	0	0	4	0	0	69.2
합계	59	34	0	9	24	6	2	0	0	1	0	3 1	9	1	1 0	0	0	45

#### 3) 연도 및 타 대학 비교

지표명	칼빈대 2009	칼빈대 2010	칼빈대 2011	22개 대학	7개 대학
취업률	22	33	45	40.2	41

## 취업율



4) 평정 결과

○ 소규모 대학교(편제5000명 이하,74개 대학) 기준 평가척도

(단위: %)

평가 기준	취업률	정규직 취업률	전공일치 취업률
A : 상위15%	83이상	56.7이상	89.7이상
B : 상위25%	70.3~82.9	40.8~56.6	73.2~89.6
C : 평균수준	60.6~70.2	20.0~40.7	65.1~73.1
D : 하위25%	52.8~60.5	13.3~19.3	57.1~65.0
E : 하위15%	52.7미만	13.2미만	57.0미만
<b>평정결과</b>	<b>E (45)</b>	<b>E (10.0)</b>	<b>E (44)</b>

5) 평가결과 분석

우리 대학을 보면 신학교의 특성상 정규직 취업률이 낮을 수밖에 없지만, 실질적인 취업자의 증가 수치에 관심을 더욱 가져야 할 것이다. 이는 매년 학생 및 학부모들에게 가장 큰 관심사로 자리 잡고 있으며, 취업률과 신입학 경쟁률과 큰 관련이 있음을 알 수 있다. 추후 학교발전에 큰 기준치로 작용할 것이며 취업률 상승을 위한 대폭적인 관심과 개선이 필요할 것이다. 그리고 현재 교내 취업관련 프로그램 운영 및 지원이 현저히 낮음을 인지하고 다양한 관련 취업프로그램을 개발, 학교의 지원 등에 있어 운영의 내실을 기하는 것이 필요할 것이다.

### 3-3. 대학원 진학률

#### 1) 산출방법

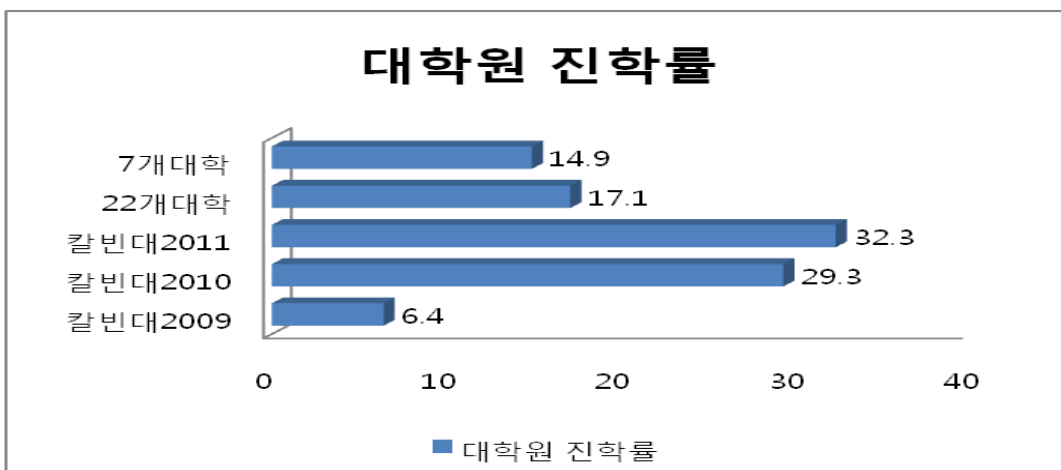
(국내외진학자수/졸업자)\*100

#### 2) 산출근거

학과	졸업자(A)		진학자												진학률(% (B/A) )*100			
			계(B)		국내전문대학		국내대학		국내대학원		국외전문대학		국외대학			국외대학원		
	남	여	남	여	남	여	남	여	남	여	남	여	남	여		남	여	
계약학과(영유아보육학과)			0	0														0
교회음악과	2	8	0	2	0	0	0	0	0	2	0	0	0	0	0	0	0	20
실용음악과			0	0														0
목회비서학과			0	0														0
신학부	5	1	24	3	0	0	0	0	2	3	0	0	0	0	0	0	0	39.1
아동보육학과	0	1	0	1	0	0	0	0	0	1	0	0	0	0	0	0	0	7.1
합계	5	3	24	6	0	0	0	0	2	6	0	0	0	0	0	0	0	32.3

#### 3) 연도 및 타 대학 비교

지표명	칼빈대 2009	칼빈대 2010	칼빈대 2011	22개 대학	7개 대학
대학원 진학률	6.4	29.3	32.3	17.1	14.9



4) 평정 결과

○ 소규모 대학교(편제5000명 이하,74개 대학) 기준 평가척도

(단위: %)

평가 기준	대학원 진학률
A : 상위 15%	20.0이상
B : 상위 25%	15.0~19.9
C : 평균수준	10.0~14.9
D : 하위 25%	5.0~9.9
E : 하위 15%	5.0미만
<b>평정결과</b>	<b>A (32.3)</b>

5) 평가결과 분석

대학원 진학률이 2009학년도의 6.4%에서 2011학년도에 32.3%로 크게 상향되었음을 알 수 있다. 주요 비교 대상인 22개 신학대학<sup>5)</sup>은 15.0%이며, 주요 7개 대학의 10.2%에 비하여 높음을 알 수 있다. 앞으로 취업률의 경우와 마찬가지로 다양한 진로 및 취업 프로그램을 운영하여 진학률을 높이는데 많은 노력을 기울여야 할 것이다.

5) 감신대, 광신대, 그리스도대, 대신대, 대전신학대, 루터대, 부산장신대, 서울기독대, 서울신학대, 서울장신대, 성공회대, 아연신대, 영남신대, 예수대, 장신대, 총신대, 침례신대, 한국성서대, 한영신대, 한일장신대, 호남신대

### 3-4. 20인 이하 강좌비율

#### 1) 산출방법

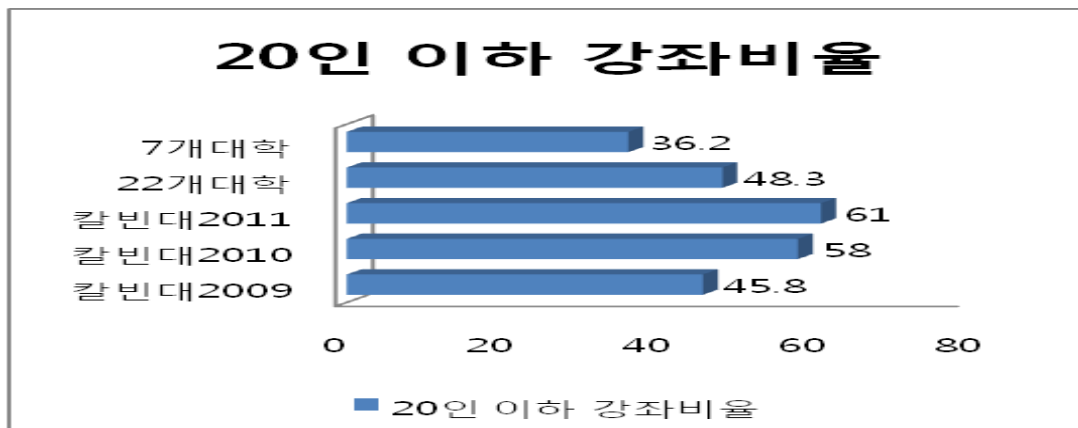
(20명 미만 강좌 수 / 전체 강좌 수) \* 100

#### 2) 산출근거

학기	강좌 규모별 강좌수					20인 이하 강좌비율
	20명 미만	20~50명 미만	50~100명 미만	100~200명 미만	200명 이상	
1	113	58	16			60
2	112	57	13			62
3						
합계	225	115	29	0	0	61

#### 3) 연도 및 타 대학 비교

지표명	칼빈대 2009	칼빈대 2010	칼빈대 2011	22개 대학	7개 대학
20인 이하 강좌비율	45.8	58	61	48.3	36.2



#### 4) 평정 결과

○ 소규모 대학교(편제5000명 이하,74개 대학) 기준 평가척도

(단위: %)

평가 기준	20인 이하 강좌비율
A : 상위 15%	60이상
B : 상위 25%	50~59
C : 평균수준	40~59
D : 하위 25%	30~39
E : 하위 15%	30미만
<b>평정결과</b>	<b>A (61)</b>

#### 5) 평가결과 분석

2010학년도의 58%에서 2011학년도에 61%로 상향되었음을 알 수 있다. 주요 22개 신학대학은 42.1%이며, 주요 7개 대학은 36.3%, 전국평균 34%로서 타 학교에 비해 높다고 할 수 있다. 더욱 다양하고 풍부한 교과과정 개설과 수요자 중심의 과목 개설에 더욱 노력하여야 할 것으로 생각된다.

### 3-4. 신입학 경쟁률

#### 1) 산출방법

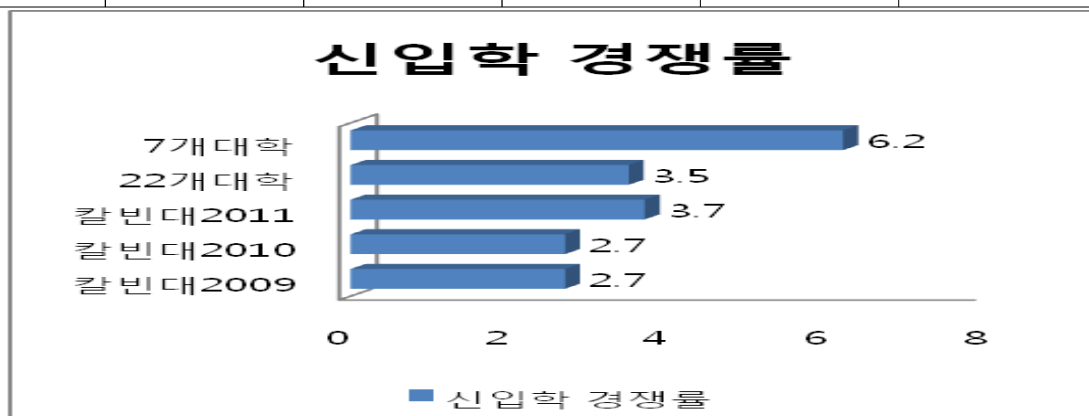
(정원 내 지원자 수/정원 내 모집인원)\*100

#### 2) 산출근거

학과 (모집단위)	입학정원 (A)	모집인원			지원자			입학자				정원 내 신입생 총원율(% (D/B) )*100	경쟁률 (C/B)	
		계	정원 내 (B)	정원외 학과별구분	계	정원 내 (C)	정원외 학과별구분	계	정원 내(D)		정원 외			
									남	여	남			여
계약학과(영유아보육학과)	0	0	0	0	7	0	7	7	0	0	0	7	0	0
교회음악과	10	10	10	0	17	17	0	10	2	8	0	0	100	1.7
실용음악과	10	10	10	0	82	82	0	10	5	5	0	0	100	8.2
목회비서학과	10	10	10	0	16	16	0	10	3	7	0	0	100	1.6
신학부	65	69	65	4	197	191	6	68	56	9	3	0	100	2.9
아동보육학과	15	20	15	5	108	104	4	17	1	14	0	2	100	6.9
합계	110	119	110	9	427	410	17	122	67	43	3	9	100	3.7

#### 3) 연도 및 타 대학 비교

지표명	칼빈대 2009	칼빈대 2010	칼빈대 2011	22개 대학	7개 대학
신입학 경쟁률	2.7	2.7	3.7	3.5	6.2



#### 4) 평정 결과

○ 소규모 대학교(편제5000명 이하,74개 대학) 기준 평가척도

(단위: 경쟁률)

평가 기준	신입학 경쟁률
A : 상위15%	4.5이상
B : 상위25%	4.0~4.4
C : 평균수준	2.0~3.9
D : 하위25%	1.5~1.9
E : 하위15%	1.5미만
<b>평정결과</b>	<b>C (3.7:1)</b>

#### 5) 평가결과 분석

2010학년도의 2.7:1에서 2011학년도에 3.7:1로 상향되었음을 알 수 있다. 하지만 주요 22개 신학대학은 3.9:1이며, 주요 7개 신학대학은 5.1:1, 전국평균 8.5:1로서 이 보다는 많이 낮은 것으로 나타났다.

저 출산의 영향에 따른 향후 학령인구 감소에 대비한 방안을 강구해야 할 것이다. 이에 다양한 학과별 특성화 개발과 전략적인 대외 홍보 개발을 위한 노력이 필요할 것이다.

### 3-6. 교회봉사 실적

#### 1) 산출방법

(교회봉사인원/재학생수)\*100

#### 2) 평정 결과

○ 본교 자체 기준 평가척도

(단위: %)

평가 기준	교회봉사 실적
A : 상위 15%	70.0% 이상
B : 상위 25%	60.0%
C : 평균수준	50.0%
D : 하위 25%	40.0%
E : 하위 15%	30%미만
<b>평정결과</b>	<b>A (70%)</b>

#### 3) 평가결과 분석

우리대학의 모든 학생들은 교육목표에 부합하는 경건 훈련 과정으로, 교회봉사 활동을 해오고 있다. 결과 값을 보면 전체적으로 우수한 것으로 나타났다. 하지만 학과별 실적률의 차이가 있음을 인지하고, 이에 학과별 특성을 살려 각 교회봉사 영역을 넓혀 다양한 봉사 활동을 할 수 있도록 지원과 독려가 필요할 것으로 보여진다.

### 3-7. 지역사회 기여도 및 학생동아리 활동실적

#### 1) 산출방법

지역주민 개방 프로그램 참여 수(다문화 가족)

학생동아리 활동 실적 건수

#### 2) 평정 결과

○ 본교 자체 기준 평가척도

(단위: 건수)

평가 기준	지역사회기여도	학생동아리 활동정도
A : 상위 15%	40이상	60이상
B : 상위 25%	30~39	50~59
C : 평균수준	20~29	40~49
D : 하위 25%	10~19	30~39
E : 하위 15%	10미만	30미만
<b>평정결과</b>	<b>C (20)</b>	<b>E (8)</b>

#### 3) 평가결과 분석

우리 대학 음악과(음악영재교육) 및 아동보육학과(다문화 교육)에서는 2009학년도부터 지역사회 주민들을 위한 프로그램들을 자체개발하여 대학의 지역사회 기여도에 한몫을 하고 있다. 주민과의 체감도 강화 및 지역사회에 공헌하여 대외 이미지 강화에도 신경을 써야 할 것이다. 왜냐하면 대학의 중요한 역할 중 하나가 지역사회의 기여이기 때문이다. 지역민들의 도움 없이는 대학의 발전은 제약을 받을 수 있다. 더욱 노력되어져야 할 점은 다양한 평생교육 등을 지원하고 대학 운동장이나 도서관 등 시설을 개방함으로써 대학이 주민들에게 더욱 친숙하게 다가가야 할 것이다. 그리고 많은 호응을 얻고 있는 학생들의 동아리 대외 봉사활동을 더욱 확대할 수 있도록 지원이 필요 할 것으로 여겨진다.

### 3-8. 교양명사특강 개설 횟수

#### 1) 산출방법

교양명사특강 개설 횟수

#### 2) 평정 결과

○ 본교 자체 기준 평가척도

(단위: 수)

평가 기준	교양명사특강 개설 횟수
A : 상위15%	30이상
B : 상위25%	20~29
C : 평균수준	10~19
D : 하위25%	1~9
E : 하위15%	0
<b>평정결과</b>	<b>A (43)</b>

#### 3) 평가결과 분석

우리 대학은 특성화와 관련하여 인문교양 함양을 위한 프로그램의 일환으로 국내외 명사를 초청하여 특강을 실시하고 있다. 이에 따라 학생들의 호응과 관심이 증대되고 있는바, 향후에는 이를 더욱 확산시켜야 할 것으로 여겨진다.

## 4. 국제화영역

### 4-1. 국제교류 프로그램 개발 횟수

#### 1) 산출방법

MOU 협약회수, 국제교류 프로그램 개발 횟수(건)

#### 2) 평정 결과

○ 본교 자체 기준 평가척도

(단위: 건)

평가 기준	국제교류 프로그램 개발 횟수
A : 상위 15%	4건 이상
B : 상위 25%	3건
C : 평균수준	2건
D : 하위 25%	1건
E : 하위 15%	0건
<b>평정결과</b>	<b>E (0)</b>

#### 3) 평가결과 분석

2011학년도에는 전무한 것으로 나타났다. 상호 학점인정을 해주고 학술교류 하며 장차 교환교수 프로그램 및 장학생 교환 프로그램을 도입하여 실질적인 국제교류가 이루어질 수 있도록 노력해야 할 것이다.

이를 위해 교수연구년 제도의 실질적인 시행이 급선무이며, 이를 통해 우리 대학의 국제화, 선진화를 도모할 수 있을 것이다.

#### 4-2. 외국어 강좌 비율

1) 산출방법

(외국어 강좌수/전공강좌수)\*100

2) 평정 결과

○ 본교 자체 기준 평가척도

(단위: %)

평가 기준	외국어 강좌 비율
A : 상위 15%	7.0이상
B : 상위 25%	5.0~6.9
C : 평균수준	3.0~4.9
D : 하위 25%	1.0~2.9
E : 하위 15%	1.0미만
<b>평정결과</b>	<b>A (10)</b>

3) 평가결과 분석

우리대학은 외국어강좌수가 높은 것으로 나타났다. 세계적 흐름에 뒤처지지 않기 위해서는 어느 대학 할 것 없이 우수한 외국인 교원 확보 및 교직원 외국어능력 향상 프로그램 등 다양한 교수 학습방법 등을 개발하여 운영하고 있으며 우리대학도 이에 발맞추어 강좌를 개설 및 운영하고 있다.

#### 4-3. 해외교육 봉사활동 학생 수

##### 1) 산출방법

2011학년도 해외 교환 프로그램 참여 학생 수

##### 2) 평정 결과

○ 본교 자체 기준 평가척도

(단위: 학생 수)

평가 기준	해외교육 봉사활동 학생 수
A : 상위 15%	300이상
B : 상위 25%	20~29
C : 평균수준	10~19
D : 하위 25%	1~9
E : 하위 15%	0
<b>평정결과</b>	<b>E (0)</b>

##### 3) 평가결과 분석

2011학년도는 전무한 것으로 나타났다. 우리 대학은 특성화 프로그램 중 하나인 해외 학생 교류 및 연수 활동에서 2008년에 개설된 LA비전교회 봉사연수, 성지 순례 프로그램, 유럽 현장 체험학습봉사, 중국유치원 현장교육봉사 등을 통하여 전공 관련 및 해외탐방의 기회를 부여해야 할 것이다. 이를 통하여 학생들에게 학습 동기부여 및 전공 관련 체험학습을 통한 개인소양을 쌓아가고 있고, 좋은 반응을 보여 주고 있다. 이에 더 많은 학생들에게 기회를 제공해 줄 수 있기를 기대한다.

## 5. 교육여건

### 5-1. 교사시설확보율

#### 1) 산출방법

(기본시설+지원시설)/기준면적\*100

#### 2) 산출방법

기준년 도	기준 면적(A)	보유면적					교사시설 확보율(%) (B+ C+ D)/A*1 00
		기본시설	지원시설	연구시설	부속시설	기타시설	
2011	22,240	6,542	4,817	0	0	518	101.1

#### 3) 평가결과

○ 전국 대학교 평가척도

(단위: %)

평 가 기 준	평 가 지 표
A : 상위 15%	156.9
B : 상위 25%	130.5
C : 평균 수준	123.1
D : 하위 25%	88.6
E : 하위 15%	80.8
<b>평 가 결 과</b>	<b>A (168.5)</b>

#### 4) 평가결과 분석

우리 대학 교사시설 확보율은 168.5% 로 전국대학평균 123.1% 보다 45.4% 높고 상위 15% 대학평균 보다 더 높은 확보율을 갖추고 있다.

타 대학의 경우 학생정원등을 늘리면서 이에 대한 교사시설 확보에 더딘 경우도 있었지만 우리 대학은 먼저 충분한 교사시설을 확보한 것이 장점이라 하겠다.

하지만, 교사시설확보율은 상위권에 속하지만 부족한 지원시설들을 확충해야 할 것이다.

## 5-2. 기숙사 수용률

### 1) 산출방법

수용인원/재학생 수\*100

### 2) 산출결과

기준년도	실수	수용인원(명)	재학생 수	기숙사 수용률
2011	94	282	730	38.6

### 3) 평가결과

○ 전국 대학교 평가척도

(단위: %)

평가기준	평가지표
A : 상위 15%	40.5
B : 상위 25%	29.7
C : 평균 수준	29.8
D : 하위 25%	9.9
E : 하위 15%	5.4
<b>평가결과</b>	<b>A(53.4)</b>

### 4) 평가결과 분석

우리학교 기숙사 수용률은 53.4%로 전국대학평균 29.8%보다 높고 상위 15% 대학평균 보다 더 높은 기숙사 수용률을 확보하고 있다. 무엇보다 지방 학생들이 많이 이용할 수 있도록 편의를 제공하고 있는 것이 큰 장점이다.

매년 재정을 확보하여 기숙사를 현대화하는데 조금 노력을 기울여야 할 것이다.

### 5-3. 강의실 디지털화 비율

#### 1) 산출방법

디지털 강의실 수/전체 강의실 수\*100

#### 2) 디지털 강의실의 조건

- 전자칠판 및 전자교탁
- 프로젝터 및 스크린
- 음향장치(유무선 마이크)

#### 3) 평가결과

현재 모든 강의실이 Digital화 되어 있지 않아 다음과 같이 목표치를 설정하여 개선하고자 한다.

- 다 음 -

	2010	2111	2012	2013	2014	비 고
목표값(%)	25	50	75	100	-	

#### 4) 평가결과 분석

대학의 강의들이 점차 첨단화 되어가고 있으며, 그것을 뒷받침 할 장비들이 요구 되어 지고 있습니다. 우리 대학은 재정을 확보하여 매년 목표치를 설정, 전자교탁 및 전자칠판 등을 구비하여 디지털화된 강의실을 구축하고자 노력할 것입니다.

#### 5-4. 1인당 장서 수

##### 1) 산출방법

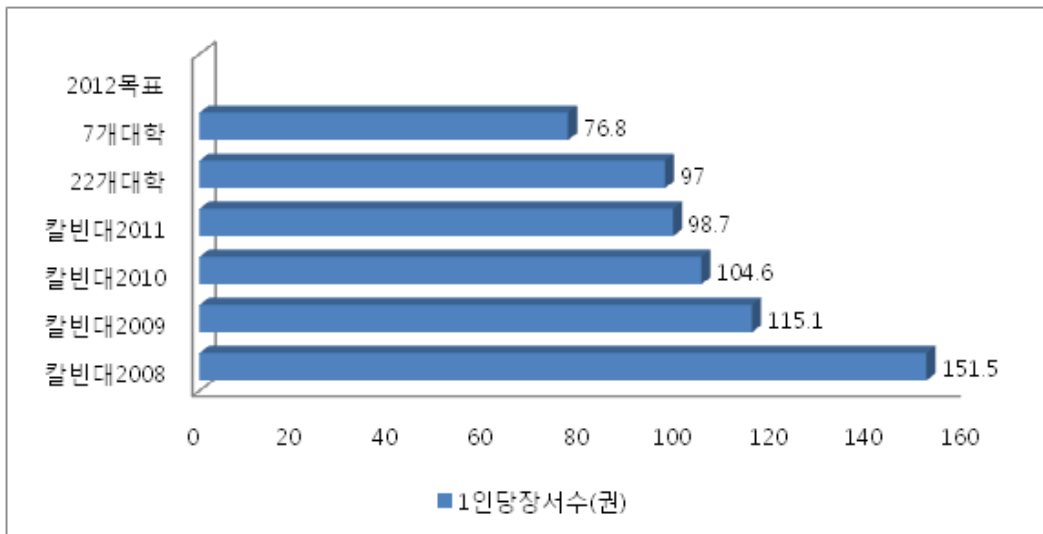
장서 수/재학생수

(단위: 권)

지표명	칼빈대	22개 대학	7개 대학
1인당 장서 수	115.1	124.2	80.8

##### 2) 연도 및 타 대학 비교

지표명	칼빈대 2008	칼빈대 2009	칼빈대 2010	칼빈대 2011	22개 대학	7개 대학
1인당장서수(권)	151.5	115.1	104.6	98.7	97	76.8



##### 3) 평가결과

(단위: 권)

평가척도	1인당 장서 수
A : 매우 많음	100.0 이상
B : 대체로 많음	80.0-100.0
C : 보통	60.0-80.0
D : 대체로 적음	40.0-60.0
E : 매우 적음	40.0 미만
<b>평정결과</b>	<b>A (매우 많음)</b>

##### 4) 평가결과 분석

본교 도서관의 총 장서 수는 78,976권으로 1인당 장서 수 115.1권으로, 이는 7개 대학의 평균 기준치인 80.8권보다 높은 수치이다. 이것으로 보아 본교 교수들을 위한 연구 및 학생들의 교육을 지원하기 위한 장서 수 수치상으로는 어느 정도 확보하고 있다고 평가할 수 있다. 그래도 본교 도서관의 1인당 장서 수 22개 신학대학과 비교할 경우에는 평균에 미치지 못하는 것으로 평가된다.

본교 도서관의 1인당 장서수의 경우 7개 대학 평균 기준치보다는 높고 22개 대학보다는 다소 낮게 나왔으며 평가척도에 따른 평정결과는 A이다. 하지만 1인당 장서수의 산출방식을 고려해 볼 때 본교 재학생수<sup>6)</sup>가 22개 신학대학<sup>7)</sup> 및 7개 대학<sup>8)</sup>의 재학생 평균수치보다 현저히 낮아 1인당 장서수가 통계 수치상으로 높게 나온 것이다. 따라서 본교 도서관에서는 계속 증원되는 재학생 수에 비례하여 충분한 장서수를 확보할 수 있도록 매년 계획적으로 장서 확보를 위한 노력을 계속해야 할 것이다.

#### 5-5. 전자자료<sup>9)</sup> 확보율

##### 1) 산출방법

2009년 3월 1일 기준으로 구독 계약 및 소장 전자자료 수

(단위: 패키지)

지표명	칼빈대	22개 대학	7개 대학
전자국내	3	37	110
전자국외	1	17	54

##### 2) 연도 및 타 대학 비교

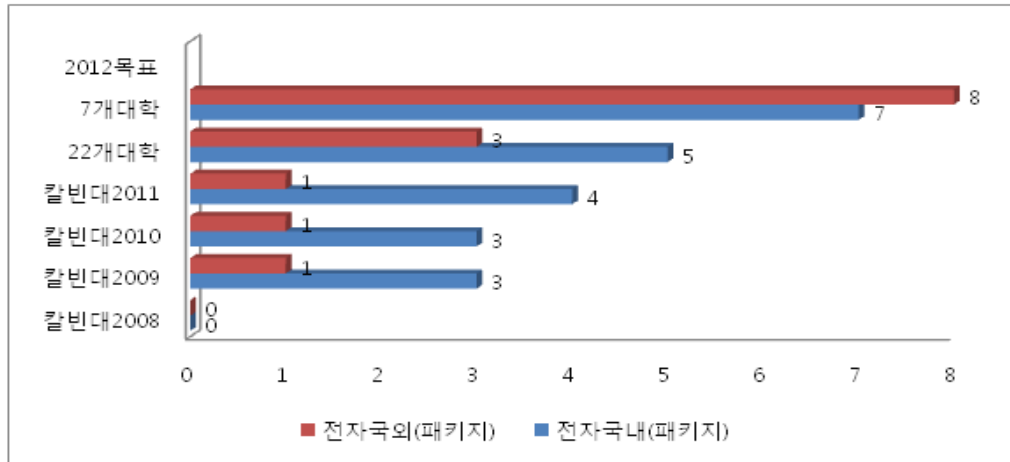
지표명	칼빈대 2008	칼빈대 2009	칼빈대 2010	칼빈대 2011	22개 대학	7개 대학
전자국내(패키지)	0	3	3	4	5	7
전자국외(패키지)	0	1	1	1	3	8

6) 686명

7) 1,316명

8) 5,020명

9) 전자자료 : 전자저널, 웹DB, e-book(전자책), e-learning(동영상 강의자료) 등.



### 3) 평가결과

(단위: 패키지)

평가척도	전자국내	전자국외
A : 매우 많음	7.0 이상	4.0 이상
B : 대체로 많음	5.0-7.0	3.0-4.0
C : 보통	3.0-5.0	2.0-3.0
D : 대체로 적음	1.0-3.0	1.0-2.0
E : 매우 적음	1.0 미만	1.0 미만
평정결과	C (보통)	D (대체로 적음)

### 4) 평가결과 분석

본교 도서관의 전자자료 확보율의 경우 7개 대학 및 22개 대학의 평균 기준치에 많이 미치지 못하여 강점은 없다. 본교 도서관의 전자자료 확보율의 경우 7개 대학 및 22개 대학의 평균 기준치와 비교할 때 많이 미치지 못하고 있다.

도서관의 전자자료 확보율의 경우 7개 대학 및 22개 대학의 평균 기준치에 크게 밀리고 있다. 그러나 본교의 평가척도를 기준하여 적용해 볼 때 평정결과가 전자자료 국내는 C, 국외는 D로 개선의 여지가 많다고 할 수 있다. 이에 본교 교수 및 학생들의 학술연구지원을 위하여 앞으로 국내·외의 다양한 전자자료<sup>10)</sup> 확보를 위한 단계적인 예산확보가 반드시 필요하다고 할 수 있다.

10) 예) 전자국내-DBPIA 등.

전자국외-ATLA Religion Database with ATLASerials, Electronic Journals Service(EJS) Religion &Philosophy Collection 등.

## 5-6. 학생 1인당 도서구입비

### 1) 산출방법

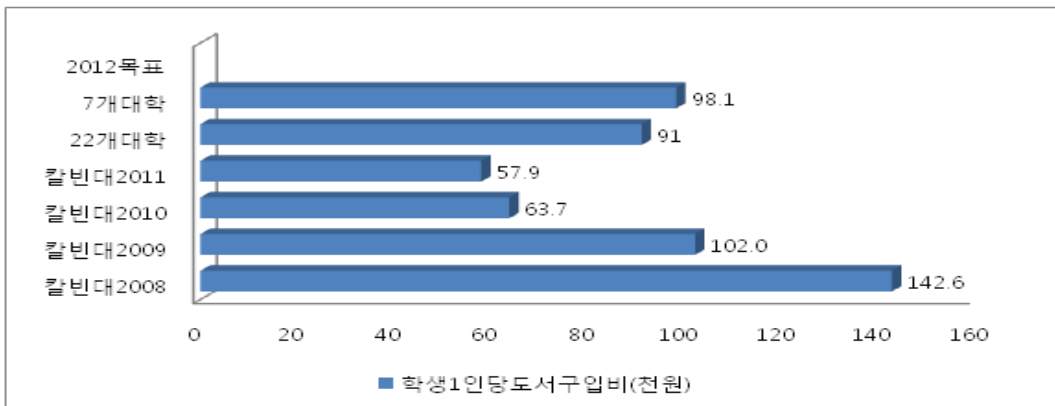
도서구입비/재학생수

(단위: 천원)

지표명	칼빈대	22개 대학	7개 대학
학생1인당도서구입비	102.0	111.6	98.9

### 2) 연도 및 타 대학 비교

지표명	칼빈대 2008	칼빈대 2009	칼빈대 2010	칼빈대 2011	22개 대학	7개 대학
학생1인당도서구입비(천원)	142.6	102.0	63.7	57.9	91	98.1



### 3) 평가결과

(단위: 천원)

평가척도	학생 1인당 도서구입비
A : 매우 많음	120.0 이상
B : 대체로 많음	110.0-120.0
C : 보통	100.0-110.0
D : 대체로 적음	90.0-100.0
E : 매우 적음	90.0 미만
평정결과	C (보통)

#### 4) 평가결과 분석

본교 도서관의 학생 1인당 도서구입비는 102.0천원으로 7개 대학의 평균 기준치 98.9천원보다 높게 나와 본교 도서관의 도서구입비가 적절한 수준으로 집행되고 있다고 평가할 수 있다. 본교 도서관의 학생 1인당 도서구입비는 22개 대학과 비교할 경우 보다는 다소 낮게 나와 평균에 미치지 못하는 것으로 평가된다.

본교 도서관의 학생 1인당 도서구입비는 7개 대학 평균 기준치보다는 높고 22개 대학보다는 다소 낮게 나왔으며 평가척도에 따른 평정결과는 C이다. 따라서 앞으로 양질의 도서구입을 위하여 도서관 예산중에서 적절한 수준의 도서구입비를 계속 배정하도록 더 많이 노력해야 할 것이다.

## 6. 대학재정

### 6-1. 재학생 1인당 교육비

#### 1) 산출방법

교육비(보수+관리운영비+연구학생경비+교육의비용)/재학생수

#### 2) 평정 결과

○ 소규모 대학교 평가척도(편제정원 5,000명 미만의 대학)

(단위: 천원)

평가 기준	재학생 1인당 교육비
A : 상위 15%	14,512.8
B : 상위 25%	9,795.9
C : 평균수준	8,911.0
D : 하위 25%	5,872.1
E : 하위 15%	5,465.1
<b>평정결과</b>	<b>C(8,628.9)</b>

#### 3) 평가결과 분석

재학생 1인당 교육비의 결과는 C등급(평균수준)으로 나타났다.

연구학생경비의 비중을 계속적으로 확대하여서 B등급 이상을 유지하여 작지만 강한 대학, 명문대학으로의 발돋움을 해야 할 것이다.

## 6-2. 장학금 수혜율(학생 1인당 장학금액 현황)

### 1) 산출방법

장학금수혜율 = 학기별장학금수혜학생수/재학생수 × 100

학생 1인당 장학금 = 장학금총액(학비감면포함)/재학생수

### 2) 평정 결과

○ 소규모 대학교 평가척도(편제정원5,000명 미만의 대학)

평가 기준	장학금 수혜율(%)	1인당 장학금액(천원)
A : 상위 15%	228.8	2,297.4
B : 상위 25%	165.0	1,730.1
C : 평균수준	138.0	1,436.0
D : 하위 25%	89.9	937.1
E : 하위 15%	69.7	777.4
<b>평정결과</b>	<b>E (68.3)</b>	<b>D(738.2)</b>

### 3) 평가결과 분석

장학금 수혜율과 1인당 장학금액은 평균수준에도 미치지 못하는 E등급(하위 15% 수준)으로 나타났다. 법인전입금을 늘리거나 외부장학금을 확충하여 해마다 장학금 비율을 높여서 소규모 대학교 C등급(평균 수준)이상이 되기 위하여 노력할 뿐 아니라 풍부하고 다양한 장학제도로 보다 많은 학생들에게 장학금 혜택이 돌아갈 수 있도록 노력해야 하겠다.

### 6-3. 등록금 환원율

#### 1) 산출방법

교육비(보수+관리운영비+연구학생경비+교육의비용)/수강료를 제외한 등록금 × 100

#### 2) 평정 결과

○ 소규모 대학교 평가척도(편제정원 5,000명 미만의 대학)

(단위: %)

평가 기준	등록금 환원 현황
A : 상위 15%	179.5
B : 상위 25%	133.4
C : 평균수준	124.0
D : 하위 25%	94.3
E : 하위 15%	87.3
<b>평정결과</b>	<b>C (107.0)</b>

#### 3) 평가결과 분석

등록금 환원율은 C등급(평균수준)으로 나타났다.

시설 및 학생서비스를 투자 확대하고 교육서비스의 질을 향상 시켜 학생들의 만족도를 높여서 B등급 이상을 위하여 노력해야 하겠다.

#### 6-4. 등록금 의존현황

##### 1) 산출방법

(등록금수입/교비자금규모) × 100

##### 2) 평정 결과

○ 소규모 대학교 평가척도(편제정원 5,000명 미만의 대학)

(단위: %)

평가 기준	등록금 의존 현황
A : 상위15%	78.0
B : 상위25%	73.6
C : 평균수준	60.0
D : 하위25%	50.2
E : 하위15%	36.5
<b>평정결과</b>	<b>C (68.8)</b>

##### 3) 평가결과분석

등록금 의존율은 C등급(평균수준)으로 나타났다. 수익사업이 없는 본 대학에서는 법인전입금이나 외부기부금을 확충시켜 등록금 의존율을 낮추는 노력이 필요하겠다.

## 6-5. 외부장학금 현황

### 1) 산출방법

(기부금 / 총수입액) × 100

### 2) 평정 결과

○ 소규모 대학교 평가척도(소규모 25개 대학)

(단위: 천원)

평가 기준	외부장학금 현황
A : 상위15%	2,739,091
B : 상위25%	1,014,578
C : 평균수준	577,583
D : 하위25%	245,104
E : 하위15%	99,488
<b>평정결과</b>	<b>D (174,418)</b>

### 3) 평가결과분석

외부장학금은 D등급으로(하위25%) 평균 이하의 결과가 나왔다. 이는 외부장학금이 낮은 수준이기 때문에 장학금 수혜율이 낮고 등록금 의존율이 높을 수밖에 없는 실정이다. 외부 장학금을 많이 지급하는 대학들에 비해 본 대학은 동창으로 구성된 장학 재단이나 교회가 적고, 선배의 기부도 저조한 것이 문제이다.

외부장학금 확충을 위하여 학교와 교수의 활발한 모금능력이 필요하며 학교 인지도 향상을 위하여 많은 홍보도 필요하다고 본다. 그래서 많은 학생들에게 장학금 혜택이 돌아가도록 노력해야 하겠다.

## 제4장 자체평가 결과

### 1. 교수영역

우리대학교의 전임교원 확보율 및 전임교원강의 배정의 평가는 비교적 높은 수준이다. 그러나 교수의 연구실적은 타 대학에 비해 매우 낮다. 이에 대한 개선방안으로 학술진흥재단 등재(후보)지 이상의 권위 있는 단체에 게재할 수 있도록 적극 지원하며 그에 상응하는 인사 또는 재정적 후원 등 다양한 인센티브를 제공하고 연구실적 우수 교원에 대하여 포상을 실시하는 등의 동기부여를 한다. 또한 각종 학술대회 발표를 위한 연구 지원비 및 참가비 지원 등을 강화한다.

### 2. 학생영역

본 대학은 학생 충원률은 평균 이상으로 고무적이며, 취업률에 있어서도 매년 향상하고 있으나, 신학과의 경우 현장 체제상 졸업 후 초기의 직책은 정규직으로 될 수 없는 현실이기에 낮게 나타났으며 아동보육학과의 경우는 취업한 경우 90%이상이 정규직이지만, 교회 음악과의 경우는 개인이 레슨을 하기 때문에 취업률에서는 하락현상을 면치 못하고 있다. 그러나 전공과 관련된 대학원 진학이나 개인 교습 등도 취업률에 포함된다면, 좋을 것이다.

그러나 지역사회 및 해외봉사활동에는 상당한 실적을 나타내고 있는 현상이며, 이에 따른 학교의 후원이 필요하다고 평가되어진다.

### 3. 국제화영역

2009년도에 실시한 자체평가 이후 국제화영역에 있어서 국제교류프로그램 개발 및 외국어강좌 개설이 이루어지지 않아 2011년도에는 국제화영역의 지표가 없는 것으로 나타났다. 앞으로 지속적인 계획이 필요함으로 본다.

### 4. 교육여건

우리 대학의 교육 여건과 관련하여 볼 때, 아직 강의실 디지털화 비율이 낮고 도서관의 전자자료 확보율도 상당히 낮은 편임으로 이에 대한 집중적인 투자가 2010년도에 있어야 할 것으로 사료된다. 이를 위하여 전자칠판의 사용 및 멀티미디어 수업 의존도를 높일 수 있는 각종 방안이 마련되어야 할 것이다. 또한 특히 학교의 모든 교수들에게 Tablet Laptop Computer를 제공하여 이를 활용하도록 함으로써 교육 여건을 현저하게 개선해야 할 필요가 있을 것으로 보인다.

그리고 우리대학의 1인당 장서 수는 비록 그 수치가 높은 편이기는 하지만, 그럼에도 불구하고 종교개혁 및 개혁신학과 관련한 도서 수는 우리대학의 명칭에 비교해 볼 때 아직 만족할 만한 수준에 이르지 못하고 있는 실정이다.

그러므로 이 부분에 대한 효과적인 도서구입도 뒤따라야 할 것으로 보인다.

## 5. 대학재정

우리 대학의 재정 건전성은 비교적 양호<sup>11)</sup>하다고 할 수 있다. 재학생 1인당 교육비가 편제정원 5,000명 미만의 전국 73 개 대학 중에서도 전체 학생 수가 1,000명 미만인 작은 학교로써 C 등급을 차지하였다는 사실이 학교의 재정 건전성을 나타내고 있다. 또한 재정 건전성을 나타내는 지표인 “등록금 의존현황”을 보면 편제정원 5,000명 미만의 학교 평균인 60.0%를 조금 상회하는 68.8%로 C 등급을 차지하고 있다. 하지만 학생들의 장학금 수혜율과 그 금액이 평균보다 저조한 D 등급을 나타내는 것은 개선하여야 할 부분으로 지적된다. 그러나 1인당 평균 장학금 금액이 적은 것은 타 대학과의 등록금 액수를 감안할 때 어느 정도 설명할 여지는 있다고 할 수 있다. 대학재정의 건전성을 높이고 장학금 수혜율과 그 금액을 높이기 위해서 수익을 가져다 줄 수 있는 다양한 분야의 사업 추진과 기부금 모금활동 등을 활발하게 전개하여야 할 것이다.

---

11) “양호”하다는 표현은 학교의 규모를 감안한 것으로 우리 대학의 규모는 편제정원 5,000명 미만 학교 중에서도 규모가 작은 학교로 분류된다.